

Lampiran 1: Angket

LEMBAR ANGKET
METODE READING GUIDE, KONSENTRASI BELAJAR DAN
PENINGKATAN LITERASI

A. Identitas Siswa

Nama :

Kelas :

B. Petunjuk Pengisian

1. Bacalah setiap pernyataan dengan cermat dan teliti.
2. Kuesioner ini tidak berpengaruh terhadap penilaian akademik Anda dan citranya di sekolah ini.
3. Angket ini semata-mata untuk penulisan tugas akhir penulis.
4. Jawablah pernyataan dengan cara memberi tanda centang (\checkmark) pada alternatif pilihan yang paling sesuai menurut Anda.
5. Alternatif pilihan jawaban yang akan anda pilih adalah, sebagai berikut :
 - SS : Sangat Setuju, Skor 5
 - S : Setuju, Skor 4
 - RG : Ragu-ragu, Skor 3
 - TS : Tidak Setuju, Skor 2
 - STS : Sangat Tidak Setuju, Skor 1
6. alternatif pilihan jawaban di atas tidak melambungkan jawaban salah melainkan semua jawaban benar. Oleh karena itu jawaban Anda dimohon sesuai pilihan Anda.
7. Partisipasi untuk mengisi angket ini hingga selesai sangat Saya harapkan terimakasih & selamat mengerjakan

C. Kuesioner

No	Pernyataan	SS	S	RG	TS	STS
	Metode Reading Guide					
1	Apakah guru menentukan bacaan yang akan dipelajari					
2	Apakah anda merasa bahan bacaan yang diberikan oleh guru sudah efektif untum memahami materi pelajaran					
3	Apakah guru membuat pertanyaan-pertanyaan dari bahan bacaan yang telah dipelajari					
4	Apakah guru sering membuat pertanyaan dari bahan bacaan yang telah dipelajari					
5	Apakah guru selalu membagikan bahan bacaan dengan pertanyaan					
6	Pernahkan anda tidak diberi bahan bacaan dengan pertanyaan oleh guru					
7	Apakah guru selalu memberikan pertanyaan sesuai dengan bahan bacaan					
8	Apakah guru memerintahkan peserta didik untuk mempelajari bahan bacaan tersebut dengan menggunakan					

	pertanyaan tersebut sebagai panduan dalam memahami bacaan.					
9	Dalam memahami bacaan apakah guru memberikan beberapa pertanyaan kepada anda					
10	Apakah guru membatasi aktivitas membaca sehingga tidak menghabiskan waktu yang berlebihan					
11	Apakah anda sering menghabiskan waktu untuk membaca					
12	Apakah guru membahas pertanyaan-pertanyaan tersebut dengan menanyakan jawaban kepada peserta didik					
13	Apakah guru memberikan penjelasan jawaban dari pertanyaan-pertanyaan tersebut di akhir pertemuan					
14	Apakah guru di akhir pembelajaran memberikan ulasan atau penjelasan secukupnya					
15	Apakah anda selalu memperhatikan guru saat diberikan ulasan atau penjelasan secukupnya di akhir pertemuan					
	Kosentrasi Belajar					

1	Saat guru menerangkan materi pelajaran saya memperhatikan dengan penuh konsentrasi.					
2	Dalam mengerjakan tugas, saya teliti dalam mengerjakannya.					
3	Cara guru mengajar meningkatkan konsentrasi belajar					
4	Saya mendengar dengan baik pelajaran yang diajarkan oleh guru.					
5	Saya dapat menjawab pertanyaan yang diajukan oleh guru					
6	Saya menanggapi apa yang disampaikan oleh guru					
7	Saya dapat mempraktekkan pengetahuan yang saya peroleh.					
8	Saya menerapkan pengetahuan yang saya peroleh di sekolah dalam kehidupan sehari-hari					
9	Saya mampu menghubungkan pengetahuan yang diperoleh dengan pengetahuan sebelumnya.					
10	Saya mampu mengemukakan pendapat saat pembelajaran di dalam kelas.					

11	Saya selalu bertanya mengenai materi pelajaran yang disampaikan guru.					
12	Saya lebih senang belajar dengan teman-teman dari pada belajar sendirian.					
13	Guru selalu memotivasi siswa terhadap mata pelajaran yang disampaikan.					
14	Guru menerangkan materi yang mudah dipahami.					
15	Proses pembelajaran memelihara semangat belajar saya					
Peningkatan Literasi						
1	Saya suka membaca buku karena memiliki banyak pilihan bacaan					
2	Saya tidak suka membaca buku karena tidak memiliki banyak pilihan bacaan					
3	Kegiatan literasi di perpustakaan memberikan banyak pilihan bacaan					
4	Kegiatan literasi di perpustakaan tidak memberikan banyak pilihan bacaan					
5	Saya hampir setiap hari meminjam buku di perpustakaan					
6	Saya tidak pernah meminjam buku di perpustakaan					

7	Saya tidak suka mengunjungi perpustakaan					
8	Saya membaca minimal 15 menit dalam sehari					
9	Saya tidak pernah membaca buku dalam sehari					
10	Saya hanya membaca buku yang saya sukai					
11	Saya senang membaca buku ketika sendiri					
12	Saya nyaman membaca buku ketika bersama teman					
13	Saya senang membaca buku dibandingkan bermain handphone					
14	Terdapat fasilitas di sekolah yang dapat saya gunakan untuk membaca					
15	Tidak terdapat fasilitas di sekolah yang dapat saya gunakan untuk membaca					

Lampiran 2: Validasi Angket Tim Ahli

LEMBAR VALIDASI ANGKET

PENGARUH METODE READING GUIDE DAN KOSENTRASI BELAJAR TERHADAP PENINGKATAN LITERASI DI SMK AINUL ULUM TAHUN PELAJARN 2023/2024

Nama Validator :

NIDN :

Jabatan :

Instansi :

Tanggal Pengisian :

A. PENGANTAR

Lembar validasi ini digunakan untuk memperoleh validitas instrumen penelitian. Saya mengucapkan banyak terimakasih atas kesediaan Bapak/ Ibu menjadi validator dan mengisi lembar validasi ini.

B. PETUNJUK

Bapak / Ibu dimohon untuk memberikan skor pada setiap butir pernyataan dengan memberikan tanda centang (✓) pada kolom dengan skala penilaian sebagai berikut:

4 = sangat baik

3 = Baik

2 = Cukup

1 = Kurang

Apabila ada saran / komentar Bapak/ Ibu dimohon untuk diisi pada baris yang telah disediakan.

C. PENILAIAN

Aspek	Indikator	Skala Penilaian			
		1	2	3	4
Kejelasan	1. Kejelasan judul lembar angket				
	2. Kejelasan butir pertanyaan				
	3. Kejelasan petunjuk pengisian angket				
Relevansi	4. Pernyataan/ pertanyaan sesuai dengan tujuan pengukuran				
Kevalidan isi	5. Pernyataan / pertanyaan mengungkapkan informasi yang benar				
Tidak ada bias	6. Pernyataan / pertanyaan dalam angket tidak memiliki makna ganda				
	7. Angket mudah untuk diisi				
Ketepatan bahasa	8. Penulisan angket sesuai dengan EYD				

D. KOMENTAR UMUM DAN SARAN

.....

.....

.....

.....

.....

E. KESIMPULAN

Berdasarkan penilaian yang telah dilakukan, lembar angket penelitian dengan judul Pengaruh Metode Reading Guide Dan Kosentrasi Belajar Terhadap Peningkatan Literasi Di SMK Ainul Ulum Tahun Pelajarn 2023/2024 dinyatakan :

1. Layak digunakan untuk uji coba tanpa revisi
2. Layak digunakan uji coba setelah revisi
3. Tidak layak digunakan untuk uji coba

Mohon dilingkari pada nomor yang sesuai dengan kesimpulan Bapak/ Ibu

Ponorogo,

Validator



.....
NIDN.

Soal 15	Pearson Correlation	.447	.417	.598*	.417	.177	.518*	.498	.497	.571*	.468	.535*
	Sig. (2-tailed)	.095	.122	.019	.122	.528	.048	.059	.059	.026	.079	.040
	N	15	15	15	15	15	15	15	15	15	15	15
Total	Pearson Correlation	.925**	.722**	.703**	.583*	.787**	.704**	.916**	.619*	.895**	.780**	.837**
	Sig. (2-tailed)	.000	.002	.003	.022	.000	.003	.000	.014	.000	.001	.000
	N	15	15	15	15	15	15	15	15	15	15	15

** . Correlation is significant at the 0.01 level (2-tailed).

* . Correlation is significant at the 0.05 level (2-tailed).

Uji Coba Validitas Angket Variable X1
Reliability Statistics

Cronbach's Alpha	N of Items
.939	15

Soal 15	Pearson Correlation	.512	.076	.631*	.512	.076	.327	.238	1.000*	.076	.325	.583*	.3
	Sig. (2-tailed)	.051	.788	.012	.051	.788	.234	.393	.000	.788	.237	.023	.6
	N	15	15	15	15	15	15	15	15	15	15	15	
Total	Pearson Correlation	.877**	.771**	.635*	.877**	.771**	.727**	.743**	.562*	.771**	.786**	.810**	.77
	Sig. (2-tailed)	.000	.001	.011	.000	.001	.002	.002	.029	.001	.001	.000	.0
	N	15	15	15	15	15	15	15	15	15	15	15	

*. Correlation is significant at the 0.05 level (2-tailed).

** . Correlation is significant at the 0.01 level (2-tailed).

Uji Coba Reabilitas Angket Variable X2
Reliability Statistics

Cronbach's Alpha	N of Items
.937	15

Uji Coba Validitas Angket Variable Y
Correlations

	Soal 1	Soal 2	Soal 3	Soal 4	Soal 5	Soal 6	Soal 7	Soal 8	Soal 9	Soal 10	Soal 11	Soal 12
Soal 1												
Pearson Correlation	1	.909**	.716**	.836**	.710**	.574*	.909**	.710**	.542*	.730**	.724**	.893**
Sig. (2-tailed)		.000	.003	.000	.003	.025	.000	.003	.037	.002	.002	.000
N	15	15	15	15	15	15	15	15	15	15	15	15
Soal 2												
Pearson Correlation	.909**	1	.588*	.735**	.710**	.574*	1.000**	.710**	.383	.730**	.724**	.893**
Sig. (2-tailed)	.000		.021	.002	.003	.025	.000	.003	.159	.002	.002	.000
N	15	15	15	15	15	15	15	15	15	15	15	15
Soal 3												
Pearson Correlation	.716**	.588*	1	.792**	.700**	.635*	.588*	.700**	.535*	.569*	.650**	.574*
Sig. (2-tailed)	.003	.021		.000	.004	.011	.021	.004	.040	.027	.009	.000
N	15	15	15	15	15	15	15	15	15	15	15	15
Soal 4												
Pearson Correlation	.836**	.735**	.792**	1	.670**	.635*	.735**	.670**	.423	.629*	.658**	.635*

	Sig. (2-tailed)	.000	.002	.000		.006	.011	.002	.006	.116	.012	.008	.0
	N	15	15	15	15	15	15	15	15	15	15	15	15
Soal 5	Pearson Correlation	.710**	.710**	.700**	.670**	1	.532*	.710**	1.000**	.764**	.619*	.708**	.60
	Sig. (2-tailed)	.003	.003	.004	.006		.041	.003	.000	.001	.014	.003	.0
	N	15	15	15	15	15	15	15	15	15	15	15	15
Soal 6	Pearson Correlation	.574*	.574*	.635*	.635*	.532*	1	.574*	.532*	.250	.583*	.557*	.58
	Sig. (2-tailed)	.025	.025	.011	.011	.041		.025	.041	.369	.023	.031	.0
	N	15	15	15	15	15	15	15	15	15	15	15	15
Soal 7	Pearson Correlation	.909**	1.000**	.588*	.735**	.710**	.574*	1	.710**	.383	.730**	.724**	.89
	Sig. (2-tailed)	.000	.000	.021	.002	.003	.025		.003	.159	.002	.002	.0
	N	15	15	15	15	15	15	15	15	15	15	15	15
Soal 8	Pearson Correlation	.710**	.710**	.700**	.670**	1.000**	.532*	.710**	1	.764**	.619*	.708**	.60

	Sig. (2-tailed)	.003	.003	.004	.006	.000	.041	.003		.001	.014	.003	.0
	N	15	15	15	15	15	15	15	15	15	15	15	15
Soal 9	Pearson Correlation	.542*	.383	.535*	.423	.764**	.250	.383	.764**	1	.473	.541*	.3
	Sig. (2-tailed)	.037	.159	.040	.116	.001	.369	.159	.001		.075	.037	.1
	N	15	15	15	15	15	15	15	15	15	15	15	15
Soal 10	Pearson Correlation	.730**	.730**	.569*	.629*	.619*	.583*	.730**	.619*	.473	1	.952**	.878**
	Sig. (2-tailed)	.002	.002	.027	.012	.014	.023	.002	.014	.075		.000	.0
	N	15	15	15	15	15	15	15	15	15	15	15	15
Soal 11	Pearson Correlation	.724**	.724**	.650**	.658**	.708**	.557*	.724**	.708**	.541*	.952**	1	.811**
	Sig. (2-tailed)	.002	.002	.009	.008	.003	.031	.002	.003	.037	.000		.0
	N	15	15	15	15	15	15	15	15	15	15	15	15
Soal 12	Pearson Correlation	.893**	.893**	.579*	.635*	.600*	.583*	.893**	.600*	.389	.878**	.811**	

	Sig. (2-tailed)	.000	.000	.024	.011	.018	.022	.000	.018	.152	.000	.000	
	N	15	15	15	15	15	15	15	15	15	15	15	
Soal 13	Pearson Correlation	.773**	.773**	.694**	.611*	.756**	.650**	.773**	.756**	.577*	.819**	.761**	.866**
	Sig. (2-tailed)	.001	.001	.004	.016	.001	.009	.001	.001	.024	.000	.001	.000
	N	15	15	15	15	15	15	15	15	15	15	15	15
Soal 14	Pearson Correlation	.710**	.710**	.700**	.670**	1.000**	.532*	.710**	1.000**	.764**	.619*	.708**	.600**
	Sig. (2-tailed)	.003	.003	.004	.006	.000	.041	.003	.000	.001	.014	.003	.000
	N	15	15	15	15	15	15	15	15	15	15	15	15
Soal 15	Pearson Correlation	.547*	.547*	.218	.605*	.200	.357	.547*	.200	.068	.745**	.703**	.610**
	Sig. (2-tailed)	.035	.035	.435	.017	.474	.191	.035	.474	.810	.001	.003	.000
	N	15	15	15	15	15	15	15	15	15	15	15	15
Total	Pearson Correlation	.925**	.905**	.782**	.843**	.849**	.698**	.905**	.849**	.610*	.868**	.884**	.890**

Sig. (2-tailed)	.000	.000	.001	.000	.000	.004	.000	.000	.016	.000	.000	.0
N	15	15	15	15	15	15	15	15	15	15	15	15

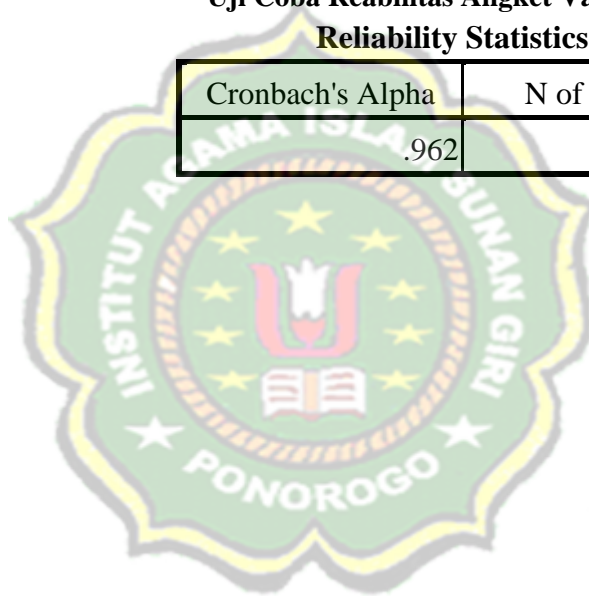
** . Correlation is significant at the 0.01 level (2-tailed).

* . Correlation is significant at the 0.05 level (2-tailed).

Uji Coba Reabilitas Angket Variable Y

Reliability Statistics

Cronbach's Alpha	N of Items
.962	15



22	V	4	4	4	4	4	4	3	4	4	4	4	4	3
23	W	4	3	3	3	3	4	4	4	4	4	4	3	4
24	X	4	4	4	4	5	4	5	5	3	5	4	4	4
25	Y	3	3	5	3	4	4	5	4	4	3	3	3	3
26	Z	4	4	4	4	4	4	4	4	4	4	4	4	4
27	AA	4	4	4	4	4	4	4	4	4	4	4	3	4
28	AB	4	4	4	4	4	4	4	4	4	4	4	4	4
29	AC	5	5	4	4	5	4	5	4	5	4	4	4	4
30	AD	4	4	3	4	4	4	5	5	4	4	4	4	4
31	AE	5	5	4	4	4	4	4	4	5	4	4	4	4
32	AF	5	5	4	4	4	4	5	5	4	4	4	4	4
33	AG	5	4	5	5	5	4	4	4	4	4	4	4	4
34	AH	4	4	4	4	4	4	3	4	4	4	4	4	4
35	AI	4	4	4	4	4	4	3	4	4	4	3	4	4
36	AJ	4	3	4	4	4	4	4	3	3	4	3	3	3
37	AK	4	4	5	3	3	4	4	4	4	3	4	4	4
38	AL	4	4	4	4	4	4	4	3	4	4	5	4	4
39	AM	5	5	4	4	5	4	5	4	5	4	4	4	4
40	AN	4	4	3	4	4	4	5	5	4	4	4	4	4
41	AO	4	3	4	2	5	4	4	5	4	3	4	5	5
42	AP	4	3	4	4	3	4	4	4	4	3	4	4	4
43	AQ	4	3	3	3	4	4	3	3	3	4	4	4	4
44	AR	4	4	3	4	4	4	4	4	4	4	4	4	4
45	AS	5	5	4	4	4	4	3	3	4	4	4	4	4

46	AT	3	3	3	3	3	4	3	3	3	3	3	3	3
47	AU	4	4	3	4	3	4	5	4	2	5	3	3	4
48	AV	3	3	5	3	4	4	3	5	5	4	3	4	4
49	AW	4	5	4	4	4	4	4	4	4	4	4	4	4
50	AX	4	4	4	5	4	4	4	4	3	3	4	3	3
		201	194	192	190	198	200	200	196	194	186	189	188	193



Lampiran 5: Tabel Perhitungan SPSS Konsentrasi Belajar

Hail Tabulasi Angket Kosentrasi Belajar (Variabel X2)

No	Nama	1	2	3	4	5	6	7	8	9	10	11	12	13	14
1	A	3	3	3	3	3	3	3	3	3	2	2	3	3	3
2	B	4	5	3	4	5	4	5	4	5	4	4	4	4	3
3	C	5	5	4	5	5	4	5	4	5	4	4	4	4	4
4	D	3	3	3	3	3	4	3	3	3	3	3	3	3	3
5	E	3	3	4	3	3	4	3	4	3	3	3	3	4	4
6	F	5	5	5	5	5	5	5	4	5	4	4	4	4	5
7	G	4	4	3	4	4	4	4	3	4	4	3	4	4	3
8	H	4	4	4	4	4	4	4	3	4	4	4	4	4	4
9	I	4	4	4	4	4	4	4	4	4	5	5	4	4	4
10	J	3	3	3	3	3	3	3	3	3	2	2	3	3	3
11	K	4	4	3	4	4	4	5	4	4	5	3	3	4	3
12	L	5	3	5	5	3	4	3	5	3	4	4	4	4	5
13	M	4	5	4	4	5	4	4	4	5	4	4	4	4	4
14	N	3	4	4	3	4	3	4	4	4	3	4	3	3	4
15	O	4	3	4	4	3	4	4	5	3	3	4	3	3	4
16	P	4	4	3	4	3	4	5	4	2	5	3	3	4	3
17	Q	5	3	5	3	4	4	3	5	3	4	4	4	4	3
18	R	4	5	4	4	4	4	4	4	4	4	4	4	4	3
19	S	3	4	4	5	3	3	4	4	3	3	4	3	3	3
20	T	4	3	4	2	5	4	4	5	4	3	4	3	3	5
21	U	4	3	4	4	3	5	4	4	4	3	4	4	4	4

22	V	4	3	3	3	4	4	3	3	3	4	4	4	4	3
23	W	4	4	3	4	4	4	4	4	4	4	4	4	4	4
24	X	3	3	4	4	4	4	5	5	4	4	4	4	4	4
25	Y	5	5	5	5	5	5	5	5	5	5	5	5	5	5
26	Z	4	4	5	4	5	4	5	4	2	5	5	5	4	5
27	AA	5	5	5	5	4	4	5	5	5	4	5	4	4	5
28	AB	4	5	4	4	4	4	4	4	4	4	4	4	4	5
29	AC	4	4	5	5	5	5	5	5	5	4	4	4	5	5
30	AD	4	4	5	4	4	4	4	4	5	4	5	5	4	5
31	AE	4	5	4	4	4	4	4	4	4	4	5	4	4	4
32	AF	4	4	4	4	4	4	5	5	5	5	4	4	4	5
33	AG	4	5	5	5	4	4	4	5	5	4	5	5	5	4
34	AH	4	5	4	4	5	4	4	4	4	4	4	4	4	4
35	AI	4	4	5	4	5	4	4	4	4	4	4	4	4	4
36	AJ	4	4	5	5	5	5	5	5	5	4	4	4	4	4
37	AK	4	4	4	4	4	4	4	4	5	4	5	4	4	5
38	AL	5	4	5	4	4	4	4	4	5	4	5	5	4	5
39	AM	4	5	4	5	4	5	4	5	5	5	5	5	5	4
40	AN	4	5	4	4	5	4	4	4	4	4	4	4	4	4
41	AO	3	5	5	3	4	4	4	4	3	4	4	4	4	3
42	AP	4	4	3	4	3	4	5	4	2	5	3	3	4	4
43	AQ	3	3	5	3	4	4	3	5	5	4	3	4	4	4
44	AR	4	5	4	4	4	4	4	4	4	4	4	4	4	4
45	AS	4	4	3	3	3	3	3	3	3	4	4	4	4	4

46	AT	4	4	4	4	4	4	4	4	3	4	3	4	4	3
47	AU	3	4	3	4	4	4	4	4	3	4	3	3	4	3
48	AV	4	4	3	4	4	4	4	4	4	4	4	4	4	4
49	AW	4	4	4	4	5	5	4	4	4	4	4	4	4	4
50	AX	4	4	4	3	4	4	4	3	4	4	4	4	4	3
		197	203	201	197	202	202	204	205	196	197	197	194	197	19



Lampiran 6: Tabel Perhitungan SPSS Peningkatan Literasi

Hail Tabulasi Angket Peningkatan Literasi (Variabel Y)

No	Nama	1	2	3	4	5	6	7	8	9	10	11	12	13	14
1	A	3	3	3	2	3	3	3	3	3	2	2	3	3	
2	B	4	5	3	3	4	4	5	4	3	4	4	4	4	
3	C	5	5	4	4	4	4	5	4	4	4	4	4	4	
4	D	3	3	3	3	3	4	3	3	3	3	3	3	3	
5	E	3	3	4	3	4	4	3	4	4	3	3	3	4	
6	F	5	5	5	5	4	5	5	4	3	4	4	4	4	
7	G	4	4	3	3	3	4	4	3	3	4	3	4	4	
8	H	4	4	4	3	3	4	4	3	3	4	4	4	4	
9	I	4	4	4	3	4	4	4	4	4	5	5	4	4	
10	J	3	3	3	2	3	3	3	3	3	2	2	3	3	
11	K	5	4	4	4	4	4	4	4	4	4	4	4	4	
12	L	5	5	4	4	4	5	5	4	4	4	4	4	4	
13	M	3	3	3	3	3	3	3	3	3	3	3	3	3	
14	N	5	5	4	4	4	3	5	4	4	4	4	4	4	
15	O	3	3	3	3	3	3	3	3	3	3	3	3	3	
16	P	4	4	4	2	4	4	4	4	4	2	2	5	5	
17	Q	4	5	4	4	4	4	4	4	4	4	4	4	4	
18	R	5	5	4	4	4	4	4	4	4	4	4	4	4	
19	S	4	4	4	4	4	4	4	4	4	4	4	5	5	
20	T	4	4	4	4	4	4	4	4	4	4	4	5	5	
21	U	4	4	4	2	2	2	5	5	2	2	4	5	2	

46	AT	3	3	4	3	4	4	5	3	4	3	3	3	4	
47	AU	5	5	5	5	5	5	5	2	3	4	4	4	4	
48	AV	4	4	3	3	4	4	5	4	3	4	3	4	4	
49	AW	4	4	4	3	4	3	5	3	3	4	4	4	4	
50	AX	4	4	4	3	4	3	5	4	4	5	5	4	4	
		199	199	192	177	183	189	215	175	182	181	177	208	203	2

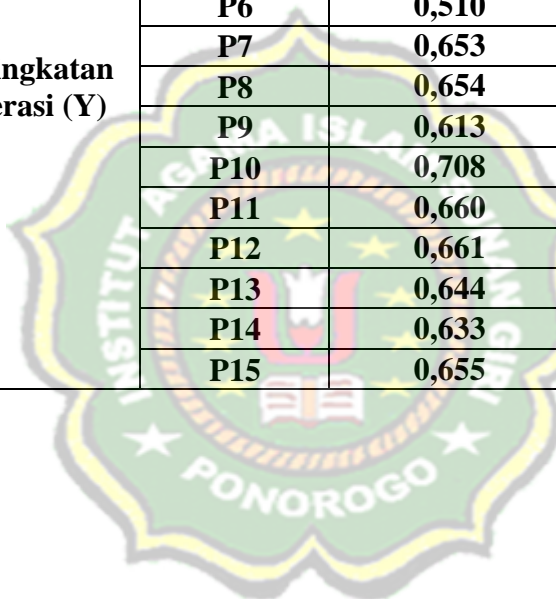


Lampiran 7: Tabel Validitas Angket

Analisis Hasil Uji Validitas Instrumen

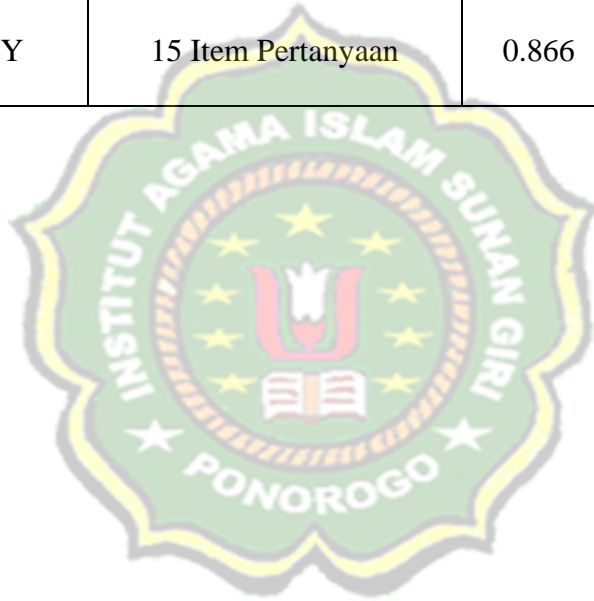
Variabel	Item Pertanyaan	Corrected Item-Total Correlation (r_{hitung})	r_{tabel}	Keterangan
Metode Reading Guide (X1)	P1	0,784	0.279	Valid
	P2	0,675	0.279	Valid
	P3	0,485	0.279	Valid
	P4	0,505	0.279	Valid
	P5	0,715	0.279	Valid
	P6	0,549	0.279	Valid
	P7	0,645	0.279	Valid
	P8	0,564	0.279	Valid
	P9	0,695	0.279	Valid
	P10	0,621	0.279	Valid
	P11	0,697	0.279	Valid
	P12	0,611	0.279	Valid
	P13	0,613	0.279	Valid
	P14	0,496	0.279	Valid
	P15	0,489	0.279	Valid
Konsentrasi Belajar (X2)	P1	0,651	0.279	Valid
	P2	0,607	0.279	Valid
	P3	0,649	0.279	Valid
	P4	0,713	0.279	Valid
	P5	0,647	0.279	Valid
	P6	0,661	0.279	Valid
	P7	0,653	0.279	Valid
	P8	0,620	0.279	Valid
	P9	0,662	0.279	Valid
	P10	0,635	0.279	Valid
	P11	0,756	0.279	Valid
	P12	0,722	0.279	Valid
	P13	0,714	0.279	Valid

	P14	0,661	0.279	Valid
	P15	0,598	0.279	Valid
Peningkatan Literasi (Y)	P1	0,757	0.279	Valid
	P2	0,708	0.279	Valid
	P3	0,694	0.279	Valid
	P4	0,695	0.279	Valid
	P5	0,643	0.279	Valid
	P6	0,510	0.279	Valid
	P7	0,653	0.279	Valid
	P8	0,654	0.279	Valid
	P9	0,613	0.279	Valid
	P10	0,708	0.279	Valid
	P11	0,660	0.279	Valid
	P12	0,661	0.279	Valid
	P13	0,644	0.279	Valid
	P14	0,633	0.279	Valid
	P15	0,655	0.279	Valid



Lampiran 8: Uji Reabilitas Angket

Variabel	Reliability Coefficients	Alpha	Keterangan
X ₁	15 Item Pertanyaan	0.875	Reliable
X ₂	15 Item Pertanyaan	0.905	Reliable
Y	15 Item Pertanyaan	0.866	Reliable



Lampiran 9: data SPSS

Variabel X1 Terhadap Y
Variables Entered/Removed^b

Model	Variables Entered	Variables Removed	Method
1	Metode Reading Guide ^a		. Enter

- a. All requested variables entered.
b. Dependent Variable: Peningkatan Literasi

Variabel X1 Terhadap Y
Model Summary

Model	R	R Square	Adjusted R Square	Std. Error of the Estimate
1	.562 ^a	.316	.301	5.44389

- a. Predictors: (Constant), Metode Reading Guide

Variabel X1 Terhadap Y
ANOVA^b

Model	Sum of Squares	df	Mean Square	F	Sig.
1 Regression	655.894	1	655.894	22.132	.000 ^a
Residual	1422.526	48	29.636		
Total	2078.420	49			

- a. Predictors: (Constant), Metode Reading Guide
b. Dependent Variable: Peningkatan Literasi

**Variabel X1 Terhadap Y
Coefficients^a**

Model	Unstandardized Coefficients		Standardized Coefficients	t	Sig.
	B	Std. Error	Beta		
1 (Constant)	18.024	8.435		2.137	.038
Metode Reading Guide	.686	.146	.562	4.704	.000

a. Dependent Variable: Peningkatan Literasi

**Variabel X2 Terhadap Y
Variables Entered/Removed^b**

Model	Variables Entered	Variables Removed	Method
1	Konsentrasi Belajar ^a		. Enter

a. All requested variables entered.

b. Dependent Variable: Peningkatan Literasi

**Variabel X2 Terhadap Y
Model Summary**

Model	R	R Square	Adjusted R Square	Std. Error of the Estimate
1	.617 ^a	.380	.367	5.18062

a. Predictors: (Constant), Konsentrasi Belajar

**Variabel X2 Terhadap Y
ANOVA^b**

Model		Sum of Squares	df	Mean Square	F	Sig.
1	Regression	790.158	1	790.158	29.441	.000 ^a
	Residual	1288.262	48	26.839		
	Total	2078.420	49			

a. Predictors: (Constant), Konsentrasi Belajar

b. Dependent Variable: Peningkatan Literasi

**Variabel X2 Terhadap Y
Coefficients^a**

Model		Unstandardized Coefficients		Standardized Coefficients	t	Sig.
		B	Std. Error	Beta		
1	(Constant)	21.454	6.691		3.207	.002
	Konsentrasi Belajar	.603	.111	.617	5.426	.000

a. Dependent Variable: Peningkatan Literasi

Table 4.7
Uji Bivariat Metode Reading Guide Terhadap Konsentrasi Belajar
Correlations

		Metode Reading Guide	Konsentrasi Belajar
Metode Reading Guide	Pearson Correlation	1	.672**
	Sig. (2-tailed)		.000
	N	50	50
Konsentrasi Belajar	Pearson Correlation	.672**	1
	Sig. (2-tailed)	.000	
	N	50	50

** . Correlation is significant at the 0.01 level (2-tailed).

**Variable X1 dan X2 Terhadap Y
Variables Entered/Removed^b**

Model	Variables Entered	Variables Removed	Method
1	Konsentrasi Belajar, Metode Reading Guide ^a		. Enter

a. All requested variables entered.

b. Dependent Variable: Peningkatan Literasi

**Variable X1 dan X2 Terhadap Y
Model Summary**

Model	R	R Square	Adjusted R Square	Std. Error of the Estimate
1	.648 ^a	.420	.395	5.06531

a. Predictors: (Constant), Konsentrasi Belajar, Metode Reading Guide

**Variable X1 dan X2 Terhadap Y
ANOVA^b**

Model		Sum of Squares	df	Mean Square	F	Sig.
1	Regression	872.524	2	436.262	17.003	.000 ^a
	Residual	1205.896	47	25.657		
	Total	2078.420	49			

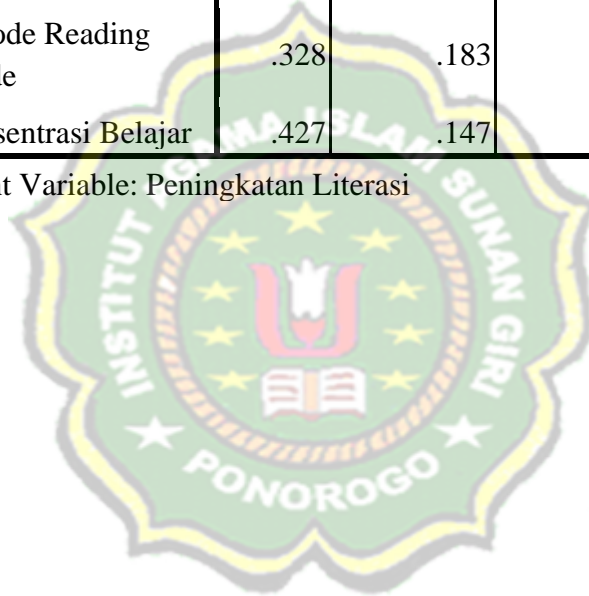
a. Predictors: (Constant), Konsentrasi Belajar, Metode Reading Guide

b. Dependent Variable: Peningkatan Literasi

**Variable X1 dan X2 Terhadap Y
Coefficients^a**

Model	Unstandardized Coefficients		Standardized Coefficients	t	Sig.	
	B	Std. Error	Beta			
1	(Constant)	13.117	8.028		1.634	.109
	Metode Reading Guide	.328	.183	.269	1.792	.080
	Konsentrasi Belajar	.427	.147	.436	2.906	.006

a. Dependent Variable: Peningkatan Literasi



Lampiran 10: Salinan Dokumen Sejarah Berdirinya SMK Ainul Ulum

No : 01
Koding : 01/D/21-V/2024
Judul Dokumen : Sejarah Berdirinya SMK Ainul Ulum Pulung
Ponorogo
Hari/Tanggal Menyalin Dokumen : Selasa, 21 Mei 2024

Sejarah Berdirinya SMK Ainul Ulum Pulung Ponorogo

SMK Ainul Ulum Pulung ini beralamat di Jalan Pulung-Mlarak Nomor 02 Desa Pulung, Kecamatan Pulung, Kabupaten Ponorogo. SMK Ainul Ulum mulai didirikan pada tahun 2010 dengan alasan SMPT Ainul Ulum mulai meluluskan siswanya. SMK ini didirikan dengan tujuan sehingga untuk menangani lulusan SMP agar semua melanjutkan ke tingkat SMK dan dalam rangka melaksanakan program pendidikan 9 tahun yang dicanangkan oleh pemerintah. Sekolah Menengah Kejuruan Swasta yang ada dalam lingkup Yayasan Pondok Pesantren Ainul Ulum berada di desa Pulung dan memiliki bangunan yang sudah mandiri.

Lokasi SMK Ainul Ulum Pulung terletak ditengah kota kecamatan yang sebagian ekonomi penduduknya dengan tingkat ekonomi menengah ke bawah. SMK Ainul Ulum Pulung hadir ditengah-tengah masyarakat sesuai dengan kebutuhan masyarakat akan sarana pendidikan yang berkualitas dan terjangkau berbasis agama. SMK Ainul Ulum Pulung menyelenggarakan pendidikan tingkat atas yang memadukan antara kurikulum nasional dan agama. Di samping itu, program pendidikan diarahkan pada penguasaan kecakapan hidup sehingga seluruh lulusan diharapkan memiliki kemampuan akademis dan kecakapan hidup yang baik agar dapat mengatasi berbagai persoalan yang dihadapi di masa yang akan datang

Lampiran 11: Salinan Dokumen Visi Misi Tujuan SMK Ainul Ulum

No : 02
Koding : 02/D/21-V/2024
Judul Dokumen : Visi, Misi dan Tujuan SMK Ainul Ulum
Pulung Ponorogo
Hari/Tanggal Menyalin Dokumen : Selasa, 21 Mei 2024

Visi, Misi dan Tujuan SMK Ainul Ulum Pulung Ponorogo

a. Visi Sekolah

“Lembaga unggul, maju, mandiri dalam berkarya, dan religius.”

Indikator visi SMK Ainul Ulum adalah:

- 1) Unggul dalam prestasi akademi
- 2) Unggul dalam kedisiplinan dan tanggung jawab
- 3) Unggul dalam kegiatan ketrampilan
- 4) Unggul dalam kegiatan keagamaan
- 5) Unggul dalam sikap dan perilaku

b. Misi Sekolah

Untuk mencapai visi dan membentuk Karakter Profil Pelajar Pancasila, maka SMK Ainul Ulum menetapkan misi sebagai berikut:

- 1) Mengembangkan Pendidikan dan Pengajaran yang Aplikatif
Representasi dari:
 - a) Visi “unggul, maju, mandiri dalam berkarya”
 - b) Elemen Profil Pelajar Pancasila “mandiri, bernalar kritis, dan kreatif”
- 2) Mengembangkan Pendidikan Umum dengan Pendidikan Agama
Representasi dari:
 - a) Visi “religius”
 - b) Elemen Profil Pelajar Pancasila “beriman, bertaqwa kepada Tuhan Yang Maha Esa, dan berakhlak mulia”
- 3) Membentuk kerjasama yang sinergi dengan masyarakat
Representasi dari:
 - a) Visi “unggul dan maju”
 - b) Elemen Profil Pelajar Pancasila “bergotong royong”

c. Tujuan Sekolah

Tujuan akhir yang diharapkan oleh SMK Ainul Ulum dalam pelaksanaan program-program sekolah untuk mewujudkan misi sekolah adalah:

- 1) Mempersiapkan peserta didik agar menjadi manusia produktif, mampu bekerja mandiri, mengisi lowongan pekerjaan yang ada di Dunia Usaha / Dunia Industri sebagai tenaga kerja tingkat menengah, sesuai kompetensi dalam program keahlian pilihan.
- 2) Membekali peserta didik agar mampu memilih karir, ulet, dan gigih dalam berkompentensi, beradaptasi dilingkungan kerja dan mengembangkan sikap professional dalam bidang keahlian yang diminatinya.
- 3) Membekali peserta didik dengan ilmu pengetahuan, teknologi, dan seni agar mampu mengembangkan diri dikemudian hari baik secara mandiri maupun melalui jenjang pendidikan yang lebih tinggi.

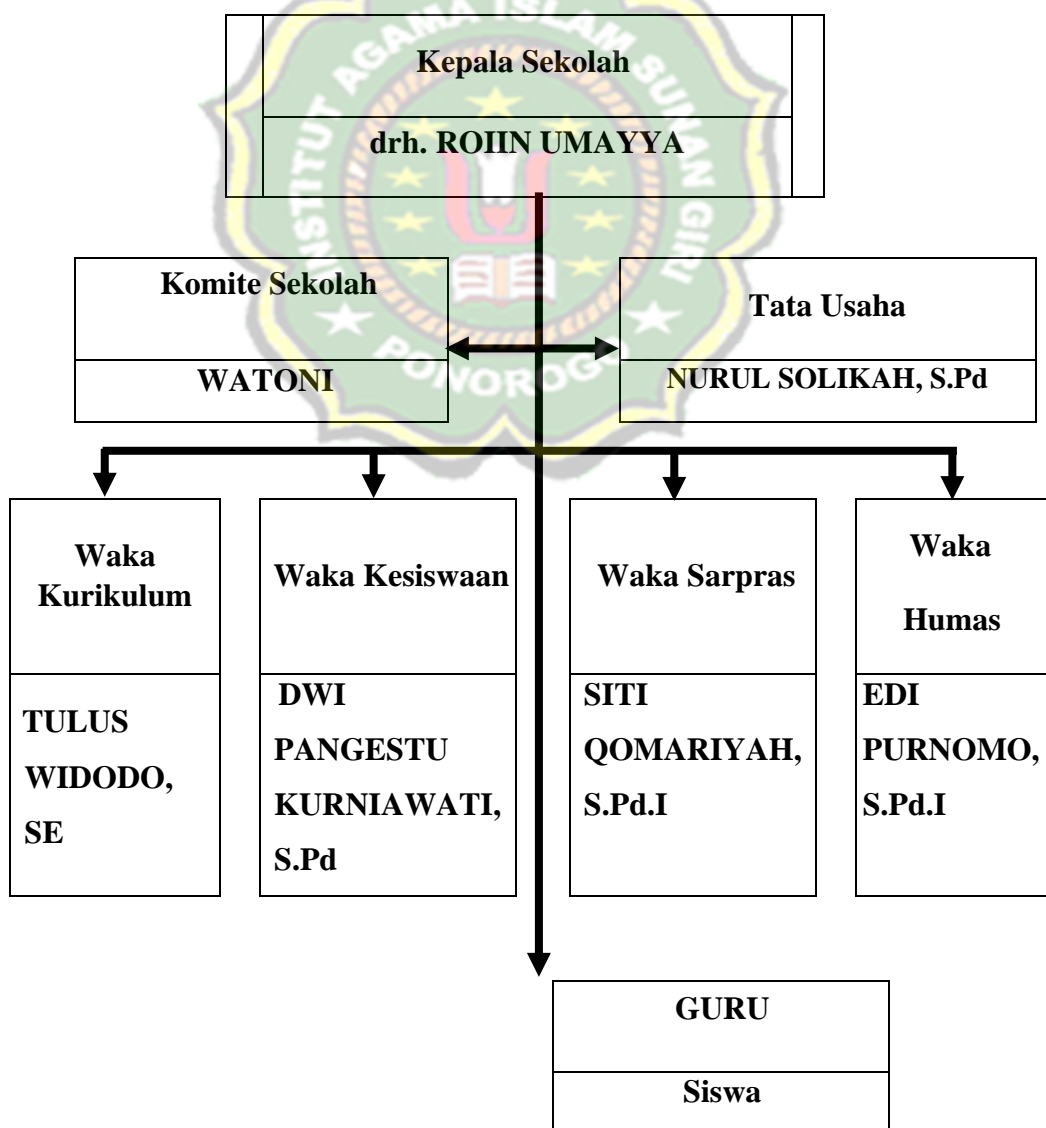
Tujuan Program Keahlian Teknik Jaringan Komputer dan Telekomunikasi

- 1) Memiliki ilmu pengetahuan dan kemampuan yang cukup untuk bersaing di dunia usaha, dunia industri, dunia kerja, bisnis, dan pembangunan.
- 2) Memiliki etos kerja dan kompetensi berstandart Nasional.
- 3) Mampu memanfaatkan peralatan khususnya teknologi informasi di segala bidang kehidupan untuk efisiensi kerja.
- 4) Mendidik peserta didik dengan keahlian dan ketrampilan dalam progran keahlian Teknik jaringan computer dan telekomunikasi, agar dapat bekerja baik secara mandiri atau mengisi pekerjaan yang ada di dunia kerja sebagai tenaga kerja tingkat menengah.
- 5) Mendidik Peserta didik agar mampu memilih karir, berkompentisi dan mengembangkan sikap profesional dalam program keahlian Teknik Jaringan Komputer dan Telekomunikasi.
- 6) Membekali peserta didik dengan ilmu pengetahuan dan keterampilan sebagai bekal bagi yang berminat untuk melanjutkan pendidikan yang lebih tinggi.
- 7) Mencetak lulusan yang ahli di bidang jaringan computer dan telekomunikasi
- 8) Mencetak lulusan yang mampu merancang topologi jaringan
- 9) Mencetak lulusan yang mampu Memasang Perangkat Jaringan ke dalam Sistem Jaringan
- 10) Mencetak lulusan yang mampu Mengidentifikasi Sumber Kerusakan
- 11) Mencetak lulusan yang mampu berwirausahaan di bidang jaringan komputer dan telekomunikasi
- 12) Memberikan mimpi untuk mencapai dan merealisasikan mimpi serta cita-cita dalam bidang jaringan komputer dan telekomunikasi

Lampiran 12 Salinan Dokumen Struktur Organisasi SMK Ainul Ulum:

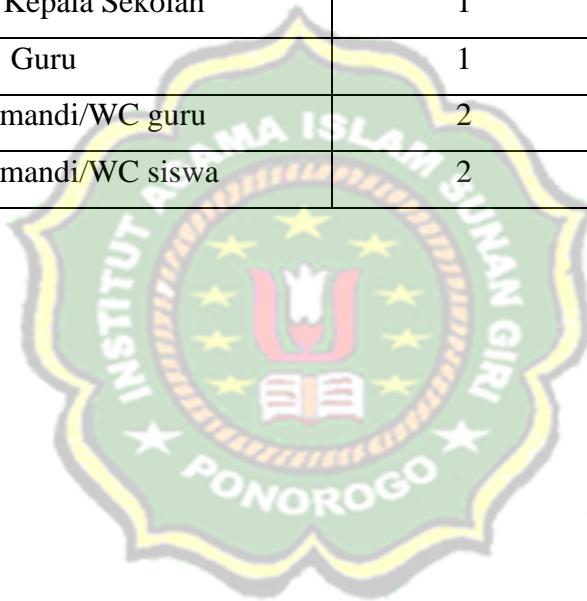
No : 03
Koding : 03/D/21-V/2024
Judul Dokumen : Struktur Organisasi SMK Ainul Ulum
Pulung Ponorogo
Hari/Tanggal Menyalin Dokumen : Selasa, 21 Mei 2024

Struktur Organisasi SMK Ainul Ulum Pulung Ponorogo



Lampiran 13: Salinan Dokumen Sarana Prasarana SMK Ainul Ulum

No	Nama	Jumlah	Kondisi
1	Ruang kelas	6	Baik
2	Ruang Praktek/Bengkel	1	Baik
3	Perpustakaan	1	Baik
4	Ruang Kepala Sekolah	1	Baik
5	Ruang Guru	1	Baik
6	kamar mandi/WC guru	2	Baik
7	kamar mandi/WC siswa	2	Baik



Lampiran 14: Salinan Dokumen Data Siswa SMK Ainul Ulum

No	Nama	Kelas
1	Ahmad Sayfuddin	10
2	Al Hakam Harsono	10
3	Amalia Nur Hikmah	10
4	Andreas Ignacia	10
5	Annajwa Brilliant N L	10
6	Diyah Ayu Ike S	10
7	Endang Winarsih	10
8	Fatimah Nur Mardiah	10
9	Hendya Exa Putra Leo E	10
10	Ima Bunga Amalia	10
11	Kevin	10
12	Khusna Latif	10
13	Muhammad Muzayyin	10
14	Nimas Rimba Nurtyasih	10
15	Nur Ahmad Mibdan Q.	10
16	Rahmat Syahid Hidayat	10
17	Rifa Tsalisatu Rochmah	10
18	Rizqi Cahyo Utomo	10
19	Shofiatul Ulul Anna	10
20	Yohana Wahyu Citra L	10
21	Ahmad Maulana Jiwandoyo	11
22	Alexs Fernando	11
23	Amelia Risqi Ramadhani	11
24	Andra Setyaningrum	11
25	Anisa Ula Maisaroh	11
26	Cintya Yulina Kaila A.	11
27	Meris Gusmahvida	11
28	Miftahul Karimah	11

29	Miftakhul Jannah	11
30	Mufidhatul Yuliana Mustika	11
31	Naida Zahara Maylani	11
32	Naura Fatikhatul Khairunisa	11
33	Novalydia Pujasatya R.	11
34	Rendi Prasetya	11
35	Riki Fatin Al Hamid	11
36	Rindu Setya Rahmawati	11
37	Sarvina	11
38	Vicka Anggi Luvia	11
39	Ali Hasan	12
40	Antin Novita	12
41	Dian Revi Eka Puspita	12
42	Elvi Muawwanah	12
43	Intan Rokhisabila	12
44	Liya Phitri Rohayati	12
45	Mohammad Anang Solihur Rosyid	12
46	Natasya Aprilia Nur Aini	12
47	Nazla Husnatus Tsania	12
48	Niken Ningrum Nisa Lestari Putri Pratiwi	12
49	Salsabila Sinta Dewi	12
50	Wanda Khuswatun Khomariyah	12

Lampiran 15: Salinan Dokumen Data Guru SMK Ainul Ulum

No	Nama	Guru
1	drh. Roiin Umayya	BK
2	Tulus Widodo, SE	IPS
3	Dwi Pangestu Kurniawati, S.Pd	IPA
4	Siti Qomariyah, S.Pd.I	PAI
5	Edi Purnomo, S.Pd.I	Bahasa Arab
6	Yence Engga Saputra, S.Kom	TKJ
7	Subhan Fathu Alam, M.Pd.I	PKN
8	Zulfi Kurniawati, S.Pd.I	Bahasa Jawa
9	Tatang Setiyono, S.Pd	Bahasa Indonesia

Lampiran 16: Surat Keterangan Telah Melakukan Penelitian

 YAYASAN PONDOK PESANTREN AINUL ULUM PONOROGO
SMK AINUL ULUM PONOROGO
TEKNIK KOMPUTER JARINGAN (TKJ) TERAKREDITASI B
Jl. Pulung – Mlarak No.02 Kec. Pulung Kab. Ponorogo

SURAT KETERANGAN
NOMOR: 22/SMK-AU/VII/2024

Yang bertanda tangan di bawah ini:

Nama : drh. Ro'in Umayya
Jabatan : Kepala Sekolah

Menerangkan dengan sebenarnya bahwa:

Nama : Oga Sugianto
NIM : 22.08.930
Jurusan : Magister Pendidikan Agama Islam

Benar-benar telah menyelesaikan penelitian di SMK Ainul Ulum yang berjudul
**"Pengaruh Metode Reading Guide dan Kosentrasi Belajar Terhadap
Peningkatan Literasi di SMK Ainul Ulum Tahun Pelajaran 2023/2024"**.

Demikian surat keterangan ini kami buat untuk digunakan sebagaimana mestinya.

Ponorogo, 08 Juli 2024
Kepala SMK Ainul Ulum


drh. Ro'in Umayya

RIWAYAT HIDUP



Nama : Oga Sugianto
Tempat, Tgl lahir : Ponorogo, 06 September 1998
Jenis kelamin : Laki-Laki
Agama : Islam
Kewarganegaraan : Indonesia
Alamat : Dsn. Babadan, RT 002 RW 002, Ds. Wotan Kec.
Pulung, Kab. Ponorogo, Prov. Jawa Timur
Telepon : 0895-7104-65566
Email : ogasugianto1998@gmail.com

Riwayat Pendidikan:

1. SDN 2 Wotan Lulus Tahun 2012
2. SMPN 1 Pulung Lulus Tahun 2014
3. SMK Ainul Ulum Ponorogo Lulus Tahun 2018
4. S1 Institut Agama Islam Sunan Giri Ponorogo Lulus Tahun 2022